



THÉORIE DU CHANGEMENT MONDIALE DE HAUT NIVEAU DE LIFE-AR



POPULATIONS RÉSILIENTES
AU CHANGEMENT CLIMATIQUE



ECONOMIES RÉSILIENTES AU
CHANGEMENT CLIMATIQUE



TERRITOIRES RÉSILIENTS AU
CHANGEMENT CLIMATIQUE

TABLE DES MATIÈRES

Acronymes.....	2
Glossary.....	2
Objet du présent document.....	3
1. Introduction.....	4
La Vision des PMA pour 2050 et le rôle de LIFE-AR.....	4
Offres, requêtes et principes de LIFE-AR.....	4
LIFE-AR dans le contexte plus large de l'architecture mondiale de l'action sur le climat	5
2. La théorie du changement de haut niveau de LIFE-AR.....	7
Qu'est-ce qu'une théorie du changement ?.....	7
Relier les théories du changement mondiales et nationales	7
Problèmes auxquels LIFE-AR cherche à remédier	7
Notre théorie du changement mondiale.....	7
Key outputs of LIFE-AR	9
Hypothèses.....	10
Les trois voies de changement de LIFE-AR.....	10
3. Mettre en œuvre la vision des PMA pour 2050.....	15
Annexe I. Risques.....	16
Notes.....	17

ACRONYMES

CdP	Communauté de pratique
PCF	pays chef de file
PMA	pays les moins avancés
LIFE-AR	Initiative des pays les moins avancés pour l'adaptation efficace et la résilience à long terme
LUCCC	Consortium des universités des pays les moins avancés sur le changement climatique
SEA	suivi, évaluation et apprentissage
PNA	Plan national d'adaptation
CDN	Contribution déterminée au niveau national

GLOSSARY

Hypothèse	Tout facteur considéré comme vrai, réel ou certain sans preuve ou démonstration empirique.
Mécanisme de mise en œuvre	Les circuits, structures et systèmes de gouvernance, de planification et financiers qui soutiennent la mise en œuvre de la Vision des PMA pour 2050. Les mécanismes de mise en œuvre de LIFE-AR, qui peuvent être publics ou privés et peuvent être utilisés pour soutenir le développement de populations, économies ou écosystèmes résilients au changement climatique – ou d'une combinaison des trois.
Voie de changement	Un ensemble de processus de changement qui conduisent collectivement aux résultats et aux impacts prévus.
Pays les moins avancés	46 pays uniques répartis sur divers continents et territoires qui sont confrontés à d'importants défis dans leurs efforts pour développer une économie durable et autosuffisante. Ces pays, qui vont des régions enclavées d'Afrique aux petits États insulaires des Caraïbes et de l'Asie-Pacifique, sont tout particulièrement vulnérables face au changement climatique, mais ils sont aussi ceux qui ont le moins contribué au problème.
Initiative des pays les moins avancés pour l'adaptation efficace et la résilience à long terme (LIFE-AR)	Initiative menée par les PMA et appartenant aux PMA qui vise à soutenir l'abandon des approches fondées sur le statu quo au profit d'une riposte au changement climatique plus efficace et plus ambitieuse qui garantit que le soutien parvient aux pays et aux communautés les plus vulnérables, sans faire de laissés-pour-compte.
Plateforme LIFE-AR	Une plateforme de collaboration pour l'apprentissage entre les PMA et le dialogue avec les partenaires de développement qui sera mise en place par le Groupe des PMA, le conseil d'administration des PMA constituant son organe de décision.
Théorie du changement	Description et illustration de la manière et des raisons pour lesquelles un changement souhaité devrait se produire dans un contexte particulier.
Risque	An uncertain event or set of events which, should it or they occur, will affect the achievement of objectives. We measure risk through a combination of the probability of a perceived threat or opportunity occurring and the magnitude of its impact on objectives.

OBJET DU PRÉSENT DOCUMENT

Ce document explique comment l'Initiative des pays les moins avancés pour l'adaptation efficace et la résilience à long terme (LIFE-AR) contribuera à une évolution fondamentale de la manière dont les pays planifient, mettent en œuvre, coordonnent, financent et priorisent l'action sur le climat. Il présente une série de voies de changement qui permettent une action coordonnée autour de cinq réalisations clés, lesquelles contribuent à leur tour à une série de résultats. Il situe la contribution de l'action menée au titre de LIFE-AR au sein d'une infrastructure climat nationale plus large, et éclairera l'élaboration d'un plan de suivi, d'évaluation et d'apprentissage – avec des indicateurs et des plans pour des examens réguliers de la théorie du changement – qui accompagnera ce document.

Ce document est destiné aux parties prenantes actuelles et futures de LIFE-AR, qui devraient le lire en même temps que le document de stratégie LIFE-AR, le document de la Vision des PMA pour 2050 et le Pacte de partenariat LIFE-AR.

1. INTRODUCTION

Le changement climatique a un impact disproportionné sur la vie et les moyens de subsistance des populations les plus pauvres du monde, qui sont pourtant celles qui ont le moins contribué à le provoquer. À eux tous, les 46 pays les moins avancés (PMA) sont à l'origine de moins de 1 pour cent des émissions mondiales de dioxyde de carbone, mais les populations et les communautés des PMA sont parmi les premières et les plus gravement touchées par le changement climatique.

L'Initiative des pays les moins avancés pour l'adaptation efficace et la résilience à long terme (LIFE-AR) vise à soutenir l'abandon des approches fondées sur le statu quo au profit d'une riposte au changement climatique plus efficace et plus ambitieuse qui garantit que l'aide parvient aux pays et aux communautés les plus vulnérables, sans faire de laissés-pour-compte.

La Vision des PMA pour 2050 et le rôle de LIFE-AR

LIFE-AR est une initiative menée par les PMA et appartenant aux PMA, qui constitue l'un des principaux moyens de concrétiser la Vision des PMA pour 2050 pour un avenir résilient face au changement climatique. **La Vision des PMA pour 2050 consiste à faire en sorte que les pays les moins avancés mettent en place des voies de développement résilientes au changement climatique d'ici à 2030 et réduisent à zéro les émissions nettes d'ici à 2050, afin de permettre aux sociétés, aux économies et aux écosystèmes de prospérer.**

Cette vision rassemble et s'appuie sur les connaissances, les ressources et les travaux de trois initiatives à long terme des PMA – le Consortium universitaire des PMA sur le changement climatique (LUCCC), l'Initiative des PMA pour les énergies renouvelables et l'efficacité énergétique au service du développement durable (PMA REEEI), et LIFE-AR – et elle éclaire les travaux nationaux menés par les PMA sur les stratégies à long terme. En plus d'apprendre les uns des autres et de se soutenir mutuellement, tout en renforçant leur résilience face au changement climatique, les PMA cherchent à redéfinir leurs relations entre eux, avec leurs partenaires de développement et avec l'ensemble de la communauté internationale, afin de renforcer leurs propres systèmes de mise en œuvre.

La Vision des PMA pour 2050 cherche à atteindre les objectifs suivants :

- des populations résilientes au changement climatique vivant dans des sociétés justes, inclusives, heureuses et exemptes de pauvreté
- des économies résilientes au changement climatique zéro émission nette et florissantes, avec une croissance dynamique et durable dans le respect des limites écologiques, et
- des territoires et des écosystèmes résilients au changement climatique gérés de manière durable, moins vulnérables face aux chocs et aux stress climatiques, et qui utilisent des solutions fondées sur la nature.

Offres, requêtes et principes de LIFE-AR

LIFE-AR définit cinq offres, requêtes et principes de partenariat pour les PMA. Les offres décrivent la manière dont le groupe entend concrétiser la Vision des PMA pour 2050 en adoptant des approches plus efficaces pour veiller à ce que le soutien parvienne aux communautés les plus vulnérables (tableau 1). Reconnaisant que la réalisation de la Vision des PMA nécessitera un partenariat solide et équitable de part et d'autre, les requêtes invitent les partenaires de développement à travailler avec les PMA dans le cadre d'une vision commune, en collaborant selon de nouvelles méthodes, dans le but de passer d'une approche fondée sur le maintien du statu quo à une approche fondée sur la réforme des pratiques courantes. Les requêtes et les offres sont soutenues par un ensemble de principes de partenariat communs – sur l'inclusion, la participation, la justice, l'équité et le principe de ne pas faire de laissés-pour-compte.

LIFE-AR dans le contexte plus large de l'architecture mondiale de l'action sur le climat

La Vision des PMA pour 2050 aidera les PMA à élaborer des stratégies climatiques à long terme au titre de l'article 4 du paragraphe 19 de l'Accord de Paris, et à concevoir un leadership ambitieux en matière d'action climat. Elle aidera les PMA à mieux faire face aux impacts à long terme d'un climat en évolution et à mieux définir, mettre à jour et aligner les priorités en matière d'adaptation de leurs Plans nationaux d'adaptation (PNA) et leurs Contributions déterminées au niveau national (CDN) par rapport aux objectifs nationaux de développement en matière de résilience au climat et d'éradication de la pauvreté. En s'inscrivant en complément des plans d'adaptation existants, LIFE-AR aidera les PMA à élaborer des stratégies de développement transversales et résilientes au changement climatique jusqu'en 2050. Pour un complément d'informations sur les liens avec les CDN et les PNA, voir l'Examen des données mondiales (Global Evidence Review) de LIFE-AR.

Le paysage du financement de l'action sur le climat est complexe. Les attributs uniques de LIFE-AR, recensés ci-dessous, permettront de faire en sorte qu'elle apporte une valeur ajoutée et produise des résultats :




- **Axée sur les PMA.** Elle est fortement ou exclusivement axée sur le soutien aux PMA, en tenant compte de leurs vulnérabilités spécifiques face au changement climatique telles qu'identifiées dans l'Accord de Paris.
- **Investit à long terme pour bâtir un patrimoine institutionnel :** Elle renforce les capacités, les

institutions et les structures des PMA, afin de proposer des financements climat à court, moyen et long terme qui peuvent toucher toutes les catégories conventionnelles d'acteurs et de secteurs.

- **Refaçonne la dynamique du pouvoir pour les PMA :** Elle aide les PMA à redéfinir leurs relations avec d'autres partenaires de développement pour que les PMA puissent déterminer leurs propres priorités en matière de climat et les aborder à travers leurs propres systèmes.
- **Subsidiarité des décisions :** Elle soutient la décentralisation de la prise de décisions au niveau approprié le plus bas et cherche à obtenir la participation de la communauté à la prise de décisions.
- **Axée sur l'adaptation :** Elle est axée sur les besoins en matière d'adaptation, reconnaissant les besoins aigus de financement pour l'adaptation parmi les PMA et la recommandation récente émise par le Comité permanent des finances de la Convention-cadre des Nations Unies sur les changements climatiques, à savoir que « les pays développés et les prestataires de financements climat [...] envisagent des politiques permettant d'équilibrer les financements destinés à l'adaptation et l'atténuation ».

Tableau 1. Résumé de la Vision des PMA pour 2050, des offres, des requêtes et des principes conjoints du Pacte de partenariat

Vision des PMA pour 2050 : que les pays les moins avancés mettent en place des voies de développement résilientes au changement climatique d'ici à 2030 et réduisent à zéro les émissions nettes d'ici à 2050, afin de permettre aux sociétés, aux économies et aux écosystèmes de prospérer.

<div> <div>  POPULATIONS RÉSILIENTES AU CHANGEMENT CLIMATIQUE </div> <div>  ÉCONOMIES RÉSILIENTES AU CHANGEMENT CLIMATIQUE </div> <div>  TERRITOIRES RÉSILIENTS AU CHANGEMENT CLIMATIQUE </div> </div>			
	Offre des gouvernements des PMA	Requêtes des PMA auprès de la communauté internationale	Principes conjoints du Pacte de partenariat
Coordination	Nous mobiliserons l'ensemble de la société pour garantir un avenir résilient au changement climatique et à faible émission de carbone	Collaborer afin de réduire les coûts de transaction et garantir une reddition de comptes mutuelle derrière le leadership des PMA	Travailler en collaboration sur une plateforme commune et égale
Financement	Nous mettrons au point une architecture solide pour les financements climat, avec au moins 70 % des flux financiers soutenant l'action climat à l'échelle locale d'ici à 2030	Proposer des financements accessibles, prévisibles et de qualité et soutenir l'intention des PMA de consacrer au moins 70 % des flux financiers à l'action climat à l'échelle locale d'ici à 2030	S'engager en faveur du but commun suivant : 70 % des flux financiers soutiennent des actions menées sur le terrain dans les PMA d'ici à 2030
Planification	Nous intégrerons l'adaptation, l'atténuation et la résilience dans nos objectifs nationaux et locaux de développement	Développer d'ici à 2020 vos propres stratégies ambitieuses en vue de voies résilientes au climat et à faible émission de carbone respectant l'objectif de 1,5°C	Investir dans une planification climat intégrée, holistique et ambitieuse dans l'ensemble de la société
Capacités	Nous renforcerons nos capacités, institutions, connaissances, compétences et apprentissage en matière de climat	Travailler avec nous sur le long terme afin de renforcer nos capacités institutionnelles nationales et locales	Travailler au rythme de chaque PMA, afin de construire des institutions, systèmes, structures et capacités nationaux et locaux à long terme
Gouvernance	Nous créerons une gouvernance plus inclusive sur les décisions relatives au climat qui sont axées sur la justice sociale et la transformation de la situation en matière de genre	Investir dans nos économies et technologies inclusives à zéro émission nette et résilientes au climat	Ne pas faire de laissés-pour-compte parmi les personnes et les pays

2. LA THÉORIE DU CHANGEMENT DE HAUT NIVEAU DE LIFE-AR

Ce chapitre présente notre théorie du changement de haut niveau, les problèmes que nous cherchons à résoudre, l'impact que nous cherchons à obtenir, ainsi que les changements et les conditions requis pour que ce changement devienne réalité. Pour une explication plus détaillée du contexte, des données probantes et des activités de LIFE-AR, voir la stratégie LIFE-AR.

Qu'est-ce qu'une théorie du changement ?

Une théorie du changement est une description et une illustration de la manière et des raisons pour lesquelles un changement souhaité devrait se produire dans un contexte particulier. Elle commence par décrire le problème que l'initiative cherche à influencer, puis utilise une méthode de cartographie « à rebours » pour définir une série de conditions, d'hypothèses et d'actions requises pour parvenir au changement souhaité. Nous pouvons baser une théorie du changement sur des données probantes liées à des actions qui se sont révélées efficaces dans un contexte donné, ou faire en sorte que la théorie du changement définisse une série d'actions expérimentales visant à tester et à découvrir ce qui fonctionne.

Dans le cadre d'une théorie du changement, une voie de changement définit les processus qui conduisent collectivement aux résultats et aux impacts souhaités. Dans le présent document, nous partageons trois voies clés et formulons une série d'hypothèses que nous suivrons à travers le plan mondial de suivi, d'évaluation et d'apprentissage (SEA) de LIFE-AR.

Les théories du changement reconnaissent que, souvent, le changement n'est pas linéaire. Bien que la théorie se fonde sur des données probantes et une exploration des hypothèses, les contextes peuvent subir des changements inattendus, et il est donc important d'examiner régulièrement les résultats obtenus par rapport aux résultats escomptés. Cela nous permet d'ajuster la théorie du changement au besoin. La théorie du changement de LIFE-AR représente les changements attendus jusqu'en 2030, et nous l'examinerons régulièrement pour y apporter les ajustements nécessaires. Dans le cadre de cet examen régulier, nous reverrons et ajusterons également notre plan SEA.

Relier les théories du changement mondiales et nationales

Ce document se concentre sur la théorie du changement mondiale. Nous attendons de chaque pays qu'il élabore sa propre théorie du changement au niveau national sur la base de ses propres priorités et plans. Dans l'idéal, les théories nationales du changement refléteront la manière dont la théorie du changement globale a énoncé le problème, le niveau intermédiaire de résultats et de réalisations, en les contextualisant en fonction de la situation du pays. Cela permettra d'établir des rapports agrégés sur les progrès accomplis en vue de la réalisation de la Vision des PMA pour 2050.

Problèmes auxquels LIFE-AR cherche à remédier

Le maintien du statu quo en matière d'action climat dans les PMA ne fonctionne pas. Lorsque l'action climat n'est pas menée par et pour les PMA, les réponses sont dictées de l'extérieur et de manière descendante et, par conséquent, elles ne parviennent pas à renforcer les capacités, les structures et les systèmes institutionnels à long terme des PMA.

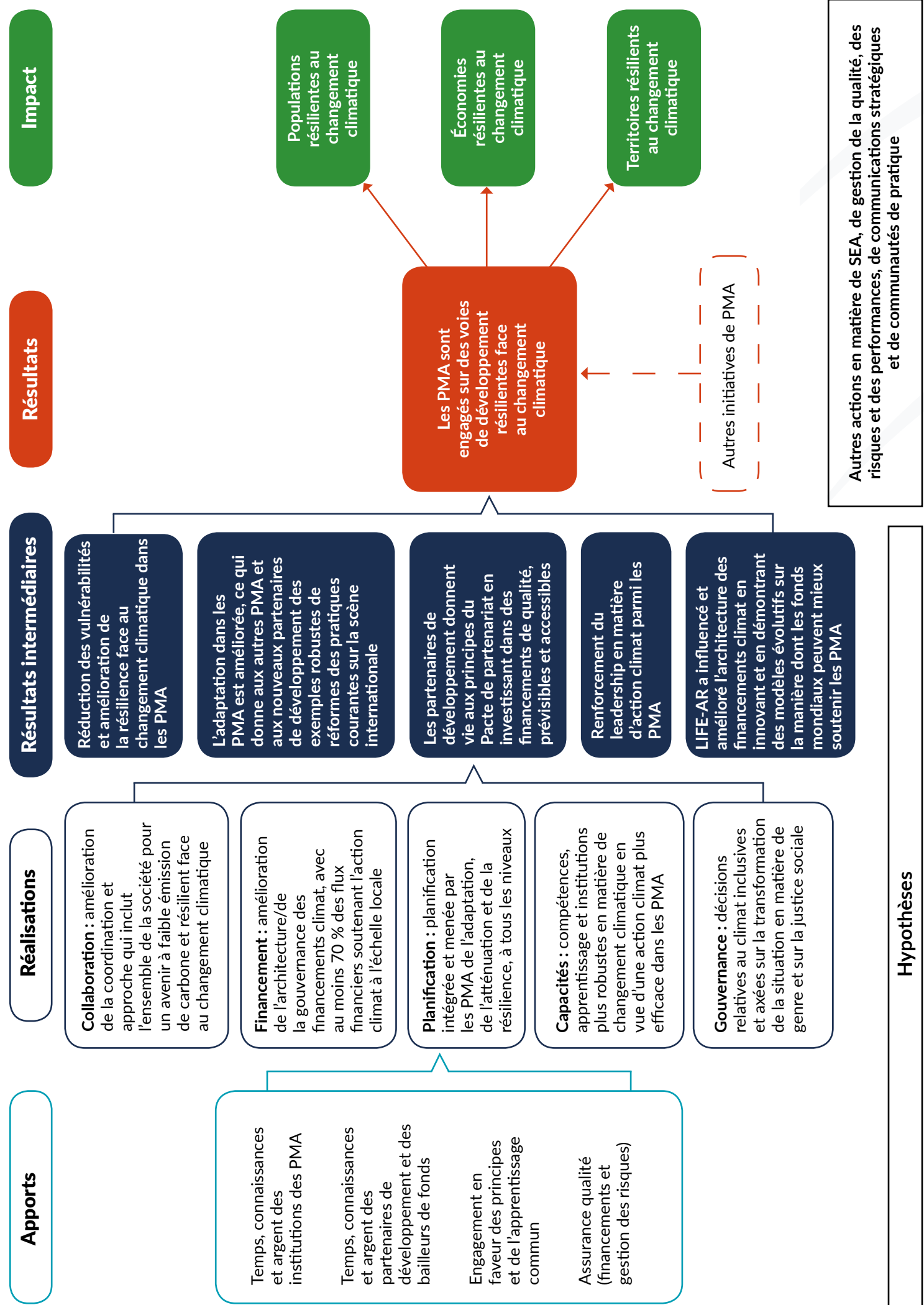
L'architecture des financements climat pour l'adaptation et la résilience est insuffisante et imprévisible, et adopte souvent une approche « faible risque ». Les obstacles à l'accès aux financements sont considérables : seulement 18 pour cent des financements parviennent aux PMA et, à l'échelle mondiale, seulement 10 pour cent parviennent au niveau local. Mais il reste des défis majeurs à relever pour acheminer les financements climat vers le niveau local, car les structures, les systèmes et les capacités des instances gouvernementales locales ne sont pas prêts à gérer le volume et la qualité des flux financiers requis.

En conséquence, les réponses intersectorielles et multi-niveaux à long terme aux impacts du changement climatique ne sont pas mises en œuvre, les communautés vulnérables ne bénéficient pas de l'action climat, et les facteurs liés au genre et à l'inclusion sociale sont ignorés.

Notre théorie du changement mondiale

La figure 1 et l'encadré 1 présentent une illustration de haut niveau des étapes requises pour contribuer à la Vision des PMA pour 2050 et un bref résumé de notre théorie du changement de haut niveau.

Figure 1. La théorie du changement de haut niveau de LIFE-AR



Encadré 1. Bref résumé de la théorie du changement de haut niveau de LIFE-AR

Si...

Les PMA et la communauté internationale **collaborent** pour intégrer la résilience et l'adaptation au changement climatique dans une approche coordonnée qui inclut l'ensemble de la société,

Au moins 70 % des financements sont investis dans des actions au niveau local¹,

Les PMA mènent des processus de planification intégrée,

Les capacités climatiques sont renforcées dans les PMA, et

La gouvernance est mise en place pour veiller à ce que les décisions relatives au climat soient inclusives et menées par des acteurs locaux,

Alors...

Les investissements dans la lutte contre le changement climatique atteindront **les plus vulnérables** au sein des PMA et la **résilience climatique** s'améliorera,

Les PMA s'engageront sur des **voies de développement résilientes au climat**, avec des émissions nettes nulles, afin de permettre à nos sociétés et à nos écosystèmes de prospérer, ce qui

conduira à **des populations, des économies et des territoires résilients face au changement climatique**.

Si LIFE-AR réussit et que nous parvenons à une réforme des pratiques courantes, elle catalysera des changements positifs dans les politiques, les procédures et les systèmes statutaires au niveau national qui permettront aux PMA de parvenir aux réalisations mentionnées plus haut. Cela supposera des changements dans les attitudes, les comportements et la dynamique du pouvoir – entre les partenaires de développement et les PMA, ainsi qu'au sein des PMA, entre instances gouvernementales nationales et locales, et dans l'ensemble de la société (figure 2).

Key outputs of LIFE-AR

Les efforts collectifs de tous les acteurs prenant part à LIFE-AR visent à atteindre les résultats décrits dans la figure 3.

Figure 3. Réalisations clés de LIFE-AR

Réalisations

Collaboration : amélioration de la coordination et approche qui inclut l'ensemble de la société pour un avenir à faible émission de carbone et résilient face au changement climatique

Financement : amélioration de l'architecture/ de la gouvernance des financements climat, avec au moins 70 % des flux financiers soutenant l'action climat à l'échelle locale

Planification : planification intégrée et menée par les PMA de l'adaptation, de l'atténuation et de la résilience, à tous les niveaux

Capacités : compétences, apprentissage et institutions plus robustes en matière de changement climatique en vue d'une action climat plus efficace dans les PMA

Gouvernance : décisions relatives au climat inclusives et axées sur la transformation de la situation en matière de genre et sur la justice sociale

Figure 2. Changements que nous cherchons à catalyser grâce à LIFE-AR

Structures et systèmes

Lois et réglementations

Financements climat

Planification gouvernementale du niveau national au niveau local

Pouvoir et attitudes

Entre PMA et partenaires de développement

Au sein des PMA et dans l'ensemble de la société, aux niveaux national, régional et local

Dans l'ensemble des ministères des PMA

Hypothèses

Pour créer une théorie du changement, il est important de définir les facteurs influents externes et les hypothèses formulées, car ils jouent un rôle important au moment de mettre en œuvre le changement. L'encadré 2 présente les hypothèses formulées dans la théorie du changement de LIFE-AR. Le plan de SEA suivra le contexte de ces hypothèses. L'annexe I présente les risques associés à la théorie du changement de LIFE-AR.

Encadré 2. Hypothèses de la théorie du changement LIFE-AR

Hypothèse 1. Une fois qu'ils auront reçu un financement LIFE-AR, les gouvernements nationaux des PMA apporteront **des changements transformationnels** à leurs pratiques, en s'appuyant sur l'apprentissage à tous les niveaux du gouvernement en matière de financements climat fondés sur une réforme des pratiques courantes, et en effectuant les réformes nécessaires pour élargir ce modèle de financement à l'avenir.

Hypothèse 2. Les institutions internationales de financement de la lutte contre le changement climatique reconnaîtront que les capacités renforcées des pays chefs de file (PCF) constituent une base solide pour satisfaire aux exigences liées à l'**accréditation**. S'ils en ont la volonté politique, les partenaires LIFE-AR peuvent catalyser ce processus et influencer avec succès les institutions multilatérales donatrices, y compris le Fonds pour les PMA du Fonds pour l'environnement mondial, le Fonds vert pour le climat, la Banque mondiale et les banques de développement.

Hypothèse 3. Les institutions donatrices internationales, les fonds pour le climat et les banques multilatérales de développement **réformeront** et mettront en œuvre l'architecture internationale de financements climat, et créeront un environnement plus favorable, lequel est nécessaire pour donner aux PMA un accès meilleur et direct à davantage de financements climat « de qualité ». En conséquence, les PCF obtiendront des financements de meilleure qualité, plus prévisibles et plus accessibles, ce qui leur permettra d'en canaliser au moins 70 pour cent vers le soutien de l'action climat locale selon leurs propres conditions d'ici à 2030.

Hypothèse 4. Les investissements dans l'**innovation** locale augmenteront, ce qui permettra de développer et de transférer des compétences, des connaissances, des technologies inclusives et des infrastructures vertes. Ces investissements revitaliseront les écosystèmes grâce à des solutions fondées sur la nature, en s'appuyant sur les connaissances et les capacités des PCF. Les PCF élargiront également les systèmes nationaux de mise en œuvre et les dispositions institutionnelles qui fournissent des financements de qualité, prévisibles et accessibles.

Les trois voies de changement de LIFE-AR

LIFE-AR cherche à résoudre les problèmes mentionnés dans les sections précédentes et à répondre aux **offres**, menées par les PMA, et aux **requêtes**, menées par nos partenaires de développement qui font partie du Pacte de partenariat, par le biais de trois voies de changement distinctes mais interdépendantes. Celles-ci sont soutenues par des actions transversales sur les principes de partenariat énoncés dans le Pacte de partenariat.

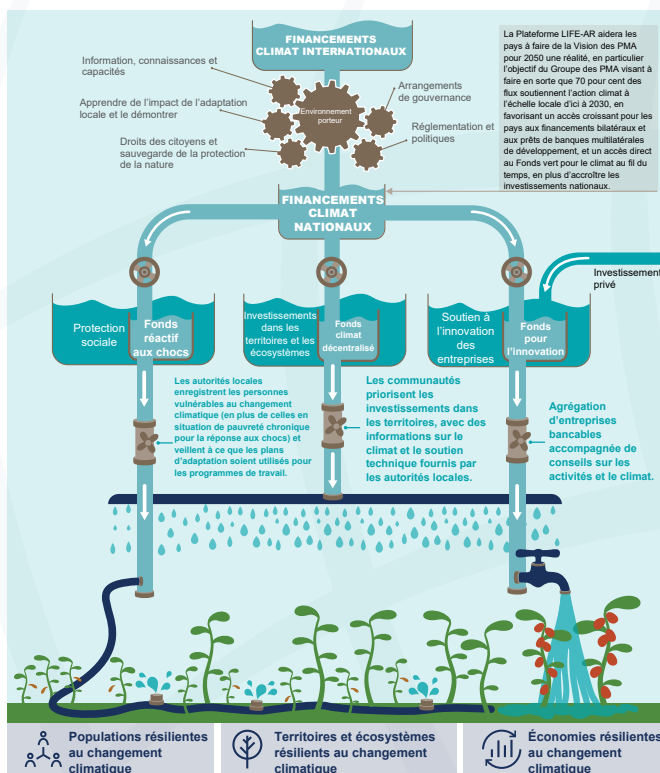
Voie de changement 1. Les pays mettent au point des mécanismes de mise en œuvre LIFE-AR pour les financements climat

Les mécanismes de mise en œuvre sont les circuits, structures et systèmes de gouvernance, de planification et financiers qui nous aident à mettre en œuvre la Vision des PMA pour 2050. Les mécanismes de mise en œuvre de LIFE-AR, qui peuvent être publics ou privés, peuvent être utilisés pour soutenir le développement de populations, économies ou écosystèmes résilients au changement climatique – ou d'une combinaison des trois. Chaque pays décide d'un mécanisme adapté à son propre contexte, en fonction de ses besoins en matière de financement, de capacités et de technologies, et définit les circuits de mise en œuvre, en s'appuyant sur ses mécanismes de développement de base existants (figure 4). L'Examen des données mondiales (Global Evidence Review) LIFE-AR met en évidence différents types de mécanismes de mise en œuvre, notamment :

- Intégrer la gestion des risques climatiques dans les instruments nationaux de protection sociale existants, afin de former des populations résilientes au changement climatique en aidant les plus vulnérables d'entre elles à surmonter la crise climatique
- Utiliser des systèmes de planification et de financement décentralisés afin que les autorités et les communautés locales puissent créer des approches de gestion intégrée pour restaurer les écosystèmes endommagés et investir dans les biens publics afin de créer des territoires et des écosystèmes résilients au changement climatique, et
- Collaborer avec de petites et moyennes entreprises pour développer des chaînes de valeur résilientes au changement climatique afin de mettre en place des économies elles aussi résilientes au changement climatique.

Six PCF – le Bhoutan, le Burkina Faso, l'Éthiopie, la Gambie, le Malawi et l'Ouganda – se sont engagés à faire

Figure 4. Mécanismes de mise en œuvre LIFE-AR



progresser la Vision des PMA pour 2050 en leur sein et à faire de l'offre des PMA une réalité. Nombre d'entre eux ont déjà consacré beaucoup de temps et de ressources au renforcement de l'adhésion et du soutien politiques à tous les niveaux du gouvernement et au-delà. Pendant dix ans, ces six PCF testeront, mettront en œuvre et partageront les enseignements sur ce qui fonctionne, et il est prévu qu'une deuxième vague de PCF se joindront à l'initiative à l'avenir (en lien avec la Voie de changement 3).

Au niveau national, les PCF mettront au point des feuilles de route définissant les étapes à suivre pour atteindre leurs objectifs dans le cadre de LIFE-AR, en concevant des mécanismes qui s'appuient sur les interventions de développement de base existantes afin de veiller à ce que les conseils et les financements en matière de climat parviennent aux niveaux locaux dans l'ensemble des sociétés (en lien avec la Voie de changement 2). Ils obtiendront ainsi les antécédents et la démonstration de

faisabilité qui leur permettront d'accéder directement aux financements climat internationaux et aux prêts des banques de développement (requête 1 des PMA)².

Des équipes spéciales (composées d'acteurs pangouvernementaux et non étatiques) mèneront des processus participatifs pour développer leur vision à long terme, en s'appuyant sur l'architecture existante – comme les CDN, le Programme pilote pour la résilience climatique et les processus des PNA – dans la mesure du possible.

Résultats attendus de la Voie de changement 1

Coordination : établir des réponses qui incluent l'ensemble de la société pour parvenir à un avenir à faible émission de carbone et résilient au changement climatique, avec des réponses intégrées verticalement du niveau national au niveau local et horizontalement entre les secteurs et la société (offre 1 des PMA).

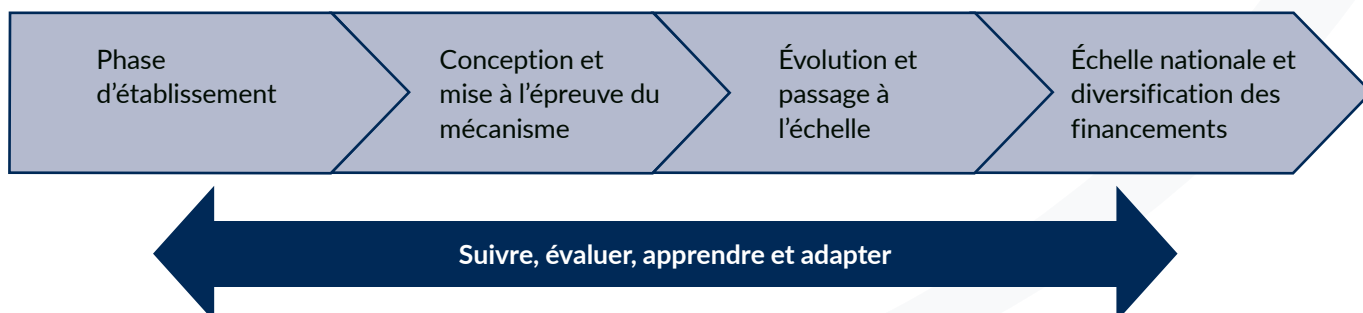
Financement : mettre au point une architecture cohérente pour décentraliser les financements climat d'ici à 2030, avec 70 pour cent des financements climat investis dans les priorités locales pour un développement à faible émission et résilient au changement climatique (requête 1, offre 2 des PMA).

Planification : intégrer l'adaptation, la résilience et l'atténuation aux niveaux national et local dans l'ensemble des PCF sur le long terme (jusqu'en 2050), en s'engageant à prendre en compte les questions de genre, d'inclusion sociale et de responsabilité publique (offre 3 des PMA).

Capacités : renforcer les capacités au sein du pays, comme en témoigne le fait que les PCF, ayant fait leur preuves et dotés des institutions et systèmes nationaux et locaux solides et efficaces requis, ont directement accès au financement climatique mondial d'ici à 2030 (offre 3 des PMA, offre 4).

MEL : mettre en place des systèmes de suivi efficaces, en renforçant les systèmes nationaux pour apprendre ce qui fonctionne et améliorer l'établissement de rapports au niveau national et international.

Figure 5. Phases de mise en œuvre de LIFE-AR



Voie de changement 2. Plateforme LIFE-AR pour une gouvernance et un apprentissage menés par les PMA

La Voie de changement 2 développera les modalités de gouvernance de LIFE-AR au niveau international, en veillant à ce qu'elle continue d'être dirigée par les PMA, en fournissant une gouvernance et un soutien efficaces aux PCF, en mobilisant les partenaires de développement et en influençant l'architecture internationale des financements climat afin de mieux soutenir les PMA. Cette voie établira la plateforme LIFE-AR, une plateforme collaborative pour l'apprentissage entre PMA et le dialogue avec les partenaires de développement.

Avec le conseil d'administration de LIFE-AR comme organe de décision, la Plateforme LIFE-AR proposera une structure de gouvernance dirigée par les PMA pour établir un fonds commun dans lequel les PCF pourront puiser. Par ailleurs, elle rassemblera et diffusera les enseignements parmi les PMA et à des initiatives climatiques plus larges. L'objectif est que la plateforme LIFE-AR soit éphémère : elle ne sera plus requise une fois que les PMA auront mis au point des institutions nationales capables de collaborer efficacement pour concrétiser la Vision des PMA pour 2050 et, avec le soutien des partenaires de développement, réformer le financement international de la lutte contre le changement climatique afin que les flux soient efficaces, efficaces et équitables.

La Voie de changement 2 mettra en place et gèrera les systèmes et procédures, les audits et les rapports nécessaires pour la plateforme LIFE-AR, en plus de se charger de l'assurance qualité de la gestion financière et des rapports des PCF.

En s'appuyant sur les expériences des PCF, la Plateforme éclairera les interactions entre les PMA et les partenaires de développement et les fonds climat, pour influencer la réforme des financements climat afin de faciliter l'accès de tous les PMA à un soutien à plus long terme, plus stratégique et plus accessible pour l'action climatique,

y compris le soutien à la préparation. Elle facilitera la poursuite de dialogues réguliers entre les PMA et les partenaires de développement, conformément aux principes du Pacte de partenariat, afin d'utiliser leurs expériences dans le cadre de LIFE-AR pour améliorer l'architecture mondiale de la lutte contre le changement climatique, les systèmes de financement et les procédures, ce « pour réduire les coûts de transaction et assurer une responsabilité mutuelle derrière le leadership des PMA » (requête 2 des PMA).

La Plateforme soutiendra également les processus d'apprentissage entre pairs des PCF, en partageant les enseignements avec d'autres processus internationaux et PMA (en lien avec la Voie de changement 3). Elle favorisera également l'accès à l'assistance technique internationale en cas de besoin (en lien avec la Voie de changement 1).

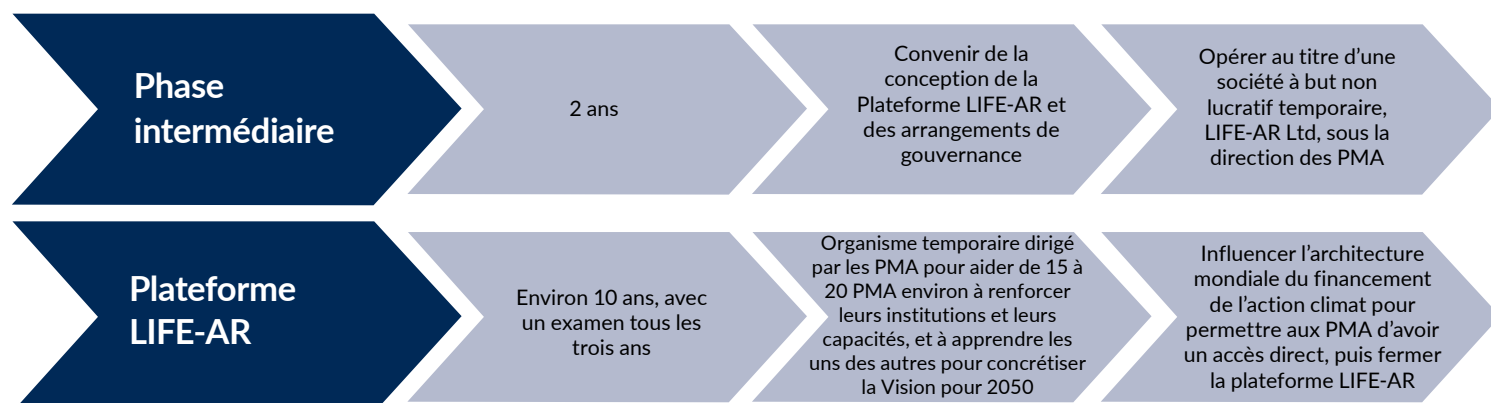
Résultats attendus de la Voie de changement 2

Gouvernance : soutenir les PCF et servir de structure de gouvernance pour LIFE-AR, dirigée par les PMA et s'appliquant à tous les PMA, en rassemblant les PMA et les partenaires de développement conformément aux principes du Pacte de partenariat (requête 2 des PMA).

Financement : soutenir un mécanisme financier LIFE-AR pour qu'il fonctionne efficacement comme un fonds commun avec de faibles coûts de transaction et une gestion fiduciaire solide, afin de pouvoir financer les structures de gouvernance LIFE-AR et les communautés de pratique (CdP) jusqu'à ce que les PMA puissent accéder directement aux financements climat (requête 2 des PMA, offre 2).

Reddition de comptes : superviser les PCF et les cohortes suivantes éventuelles pour veiller à ce qu'il existe de solides systèmes de reddition de comptes, avec une représentation significative des femmes, des jeunes, des personnes handicapées et d'autres groupes défavorisés dans la prise de décisions, et de systèmes de MEL inclusifs et transparents (offre 5 des PMA).

Figure 6. Évolution de LIFE-AR et de la Plateforme LIFE-AR



Réforme : influencer l'architecture mondiale de financement de l'action climat pour réformer les fonds climat et permettre aux PMA d'y accéder directement en fonction de leurs besoins et priorités (requête 1 des PMA).

Supervision : établir un conseil d'administration LIFE-AR qui se réunisse régulièrement et supervise les rapports présentés par LIFE-AR et les mécanismes d'assurance qualité de la plateforme LIFE-AR.

Voie de changement 3. Communautés de pratique des PMA et orientations sur les bonnes pratiques

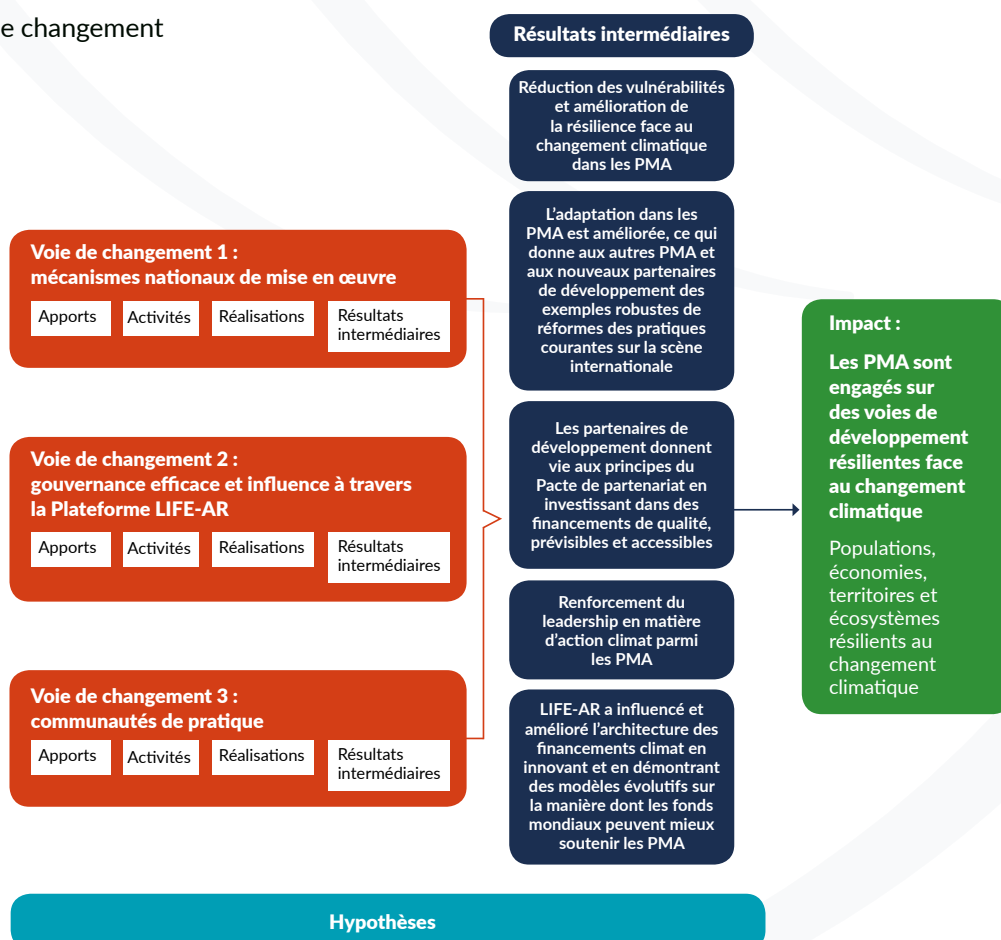
Cette voie porte sur l'établissement de CdP dirigées par les PMA. Outre les CdP nationales et thématiques, il y aura une CdP pour la Plateforme LIFE-AR. Les CdP favoriseront l'apprentissage entre pairs de pays de l'hémisphère Sud parmi les praticiens de LIFE-AR et d'autres parties prenantes des PCF et des PMA. La CdP de la Plateforme distillera les bonnes pratiques par le biais d'un apprentissage mutuel sur des mécanismes et approches de mise en œuvre similaires, et encouragera un apprentissage au sein de tous les PMA aligné sur les réseaux existants, y compris le LUCCC, le Partenariat CDN, le Réseau mondial de PNA et d'autres CdP, diffusera les enseignements à d'autres réseaux ayant des intérêts similaires, et apprendra de ces réseaux.

Les CdP soutiendront également la gestion adaptative en générant des preuves et des leçons au sein même des pays pour éclairer les approches et les normes dans tous les pays, et apporteront un soutien efficace au conseil d'administration de LIFE-AR et aux structures nationales de gouvernance de la mise en œuvre. Les CdP constitueront un mécanisme crucial pour éviter de faire des laissés-pour-compte parmi les personnes ou les pays.

En collaboration avec les membres du LUCCC, les PCF continueront de travailler avec d'autres experts de PMA pour mettre au point une CdP solide qui génère une base de données probantes visant à aider les PCF à comprendre ce qui fonctionne, à diffuser leur expérience et à apporter un soutien. Les CdP chercheront à s'inspirer d'initiatives mondiales existantes (et à interagir avec elles), telles que les orientations en matière de PNA du Groupe d'experts des PMA, le Partenariat CDN, et le Réseau mondial de PNA. Elles profiteront des occasions d'interagir et de collaborer à travers les processus régionaux existants afin de diffuser l'expérience et l'apprentissage de LIFE-AR à travers ces plateformes, et pour apprendre et tirer parti des initiatives d'autres pays.

La CdP développera des communications stratégiques ancrées dans une stratégie de communication qui couvrira toutes les voies de changement.

Figure 7. Voies de changement



Résultats attendus de la Voie de changement 3

Bonnes pratiques : les CdP nationales et thématiques et la CdP de la Plateforme LIFE-AR distilleront les enseignements de tous les PMA, et élaboreront des orientations et un soutien entre pairs, en mettant l'accent sur la mobilisation des PMA qui se retrouvent souvent à la traîne.

Sensibilisation : les données probantes et les enseignements se dégageant des CdP aideront à identifier un deuxième groupe de PMA comme la prochaine cohorte qui mettra en œuvre la Vision des PMA pour 2050.

Gestion adaptive : les CdP généreront des enseignements en vue d'une gestion adaptive au sein des pays et faciliteront l'établissement de normes LIFE-AR dans les pays afin de soutenir efficacement le Conseil LIFE-AR et les mécanismes nationaux de mise en œuvre.

Évaluations indépendantes : LIFE-AR diffusera largement les évaluations indépendantes afin d'éclairer les bonnes pratiques à l'échelle internationale et les phases futures de LIFE-AR.

Cohérence : en promouvant la cohérence entre les priorités en matière de changement climatique et de développement, LIFE-AR contribuera aux priorités nationales et internationales des PMA en matière de climat, y compris les Objectifs de développement durable.

Gestion des connaissances : l'initiative LIFE-AR donnera lieu à des produits de connaissance efficaces qui prendront les enseignements émanant des CdP et les utiliseront pour lancer un dialogue avec les parties prenantes de toutes les voies de changement et au-delà de l'initiative LIFE-AR.

3. METTRE EN ŒUVRE LA VISION DES PMA POUR 2050

LIFE-AR a invité la communauté internationale à se joindre au Pacte de partenariat de LIFE-AR, à soutenir la mise en œuvre de la Vision commune des PMA pour 2050, et à s'engager à s'aligner sur les principes du partenariat LIFE-AR, à savoir : inclusion, participation, justice, équité et ne pas faire de laissés-pour-compte (et à démontrer cet alignement), en mobilisant des mécanismes de mise en œuvre cohérents et alignés sur les priorités nationales des PMA. Si les PMA concrétisent leurs offres, si la communauté internationale répond aux requêtes des PMA et si les deux parties adoptent les principes du Pacte de partenariat, LIFE-AR pourrait transformer la vie des personnes les plus vulnérables au sein des PMA.

En s'engageant à respecter les principes du Pacte de partenariat et à faire part des progrès et des enseignements sur la manière dont elle contribue à la réalisation de la Vision des PMA pour 2050, la communauté internationale soutient une évolution historique vers une riposte mondiale au changement climatique plus efficace et plus ambitieuse.

Les signataires du Pacte de partenariat LIFE-AR élaborent actuellement des stratégies ambitieuses pour des voies à faible émission de carbone et résilientes au changement climatique. LIFE-AR prévoit une réduction substantielle des émissions de gaz à effet de serre à l'échelle mondiale, et le fait qu'elle donnera lieu à des co-avantages sur le plan de l'adaptation au changement climatique, de l'atténuation de ses effets et de la résilience.

En fin de compte, LIFE-AR contribuera à la Vision des PMA pour 2050, selon laquelle les PMA mettront en œuvre des voies de développement résilientes au changement climatique d'ici 2030 et assureront des émissions nettes nulles d'ici à 2050, afin de permettre à nos sociétés et à nos écosystèmes de prospérer. Dans les PMA, les personnes et les communautés seront résilientes face au changement climatique, et vivront dans des sociétés justes, inclusives, heureuses et exemptes de pauvreté. Avec des économies résilientes face au changement climatique et des émissions nettes nulles, elles connaîtront une croissance prospère, dynamique et durable dans le respect des limites écologiques. Et comme leurs territoires et leurs écosystèmes seront gérés de manière durable, elles seront moins vulnérables face aux chocs et aux stress climatiques.

ANNEXE I. RISQUES

Cette annexe recense les risques associés à la théorie du changement LIFE-AR. Chaque voie procédera à une analyse des risques plus détaillée, avec des plans d'atténuation pour gérer les risques et un plan MEL pour suivre les risques au fur et à mesure de l'évolution de LIFE-AR, en signalant si une approche différente est requise.

Tableau 1. Risques associés à la théorie du changement LIFE-AR

Risque
Accumulation et rétention du savoir-faire et des capacités en matière de changement climatique au sein des PCF : le fort roulement du personnel au sein des gouvernements et des institutions compromettra l'accumulation et la rétention du savoir-faire et des capacités.
Capacités institutionnelles au sein des instances gouvernementales nationales et locales des PCF : les lacunes dans les capacités des instances gouvernementales nationales et locales limiteront l'aptitude de LIFE-AR à renforcer les institutions.
Inclusion : en l'absence d'actions ou de plans ciblés, les interventions et les avantages de LIFE-AR ne tiendront pas compte des personnes handicapées, et en feront des laissés-pour-compte dans le processus de développement.
Gestion des financements : les partenaires de développement retireront les fonds engagés si les systèmes existants dans les PCF ne sont pas suffisamment robustes pour acheminer l'argent.
Maintien de la volonté politique des gouvernements des PCF pendant les transitions : les changements de gouvernement ou de direction au sein du gouvernement – tels que les remaniements ministériels – nuiront à la volonté politique et à l'élan en faveur de LIFE-AR.
Décalage entre l'état de préparation des PCF en matière de financement climatique et les cycles de financement : les partenaires de développement existants pourraient se retirer, alors que les autres ne sont pas prêts à combler les lacunes auxquelles il faut remédier pour continuer à mettre en œuvre les activités de LIFE-AR.
Sous-investissement : les partenaires de développement continuent de sous-investir dans le renforcement du financement de l'adaptation au changement climatique.
Accessibilité : les institutions mondiales et multilatérales ne répondent pas aux données probantes indiquant la nécessité de rendre leurs fonds plus accessibles.

NOTES

- 1 L'adaptation menée au niveau local peut être plus efficace que les interventions d'adaptation descendantes, car les acteurs locaux sont conscients des contextes nuancés dans lesquels ils évoluent. Le fait de déléguer le pouvoir aux acteurs locaux les sensibilise davantage à l'adaptation et les incite à investir davantage dans celle-ci, ce qui peut se traduire par des résultats à plus long terme et plus efficaces en matière d'adaptation. Par ailleurs, étant donné que les ménages et les communautés sont ceux qui dépensent le plus en matière d'adaptation, les acteurs locaux savent comment résoudre les problèmes à moindre coût et plus rapidement.
- 2 D'après l'expérience, même dans un pays comme le Kenya, qui dispose de fonds d'action climat bien établis au niveau des comtés (County Climate Action Funds), l'obtention d'un prêt d'une banque multilatérale de développement pour l'élargissement à l'échelle nationale d'un mécanisme mis en œuvre par le pays au niveau local peut prendre des années. Neuf ans après le début du processus, le Kenya est toujours en train d'essayer d'accéder au Fonds vert pour le climat.

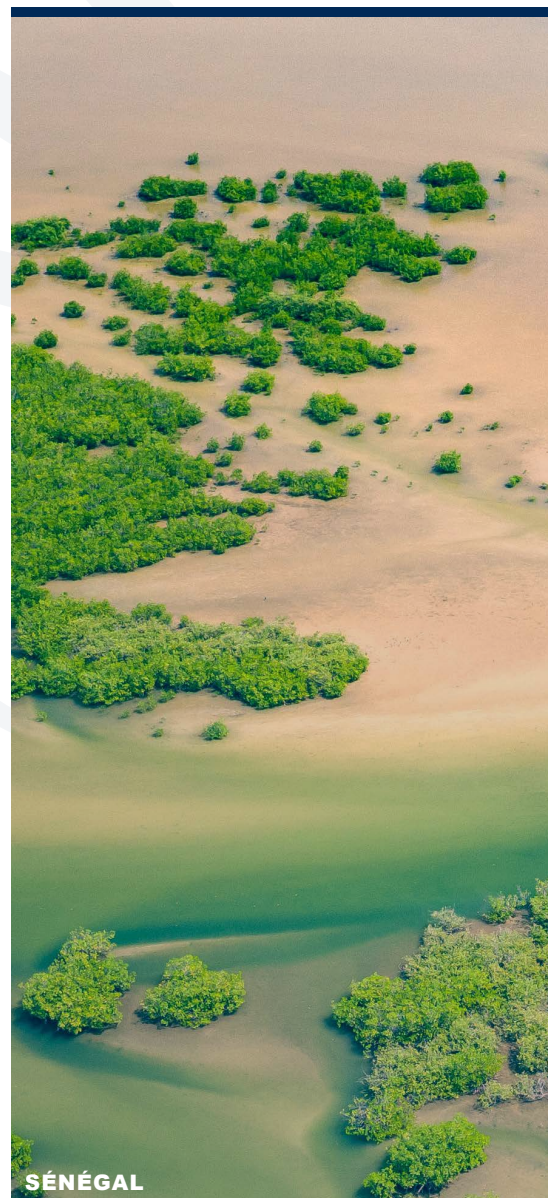
Le Groupe des PMA sur le changement climatique rassemble le travail et la vision des pays les moins avancés dans le cadre des négociations intergouvernementales, au titre de la Convention-cadre des Nations Unies sur les changements climatiques.

LIFE-AR

L'Initiative des pays les moins avancés (PMA) pour l'adaptation efficace et la résilience à long terme (LIFE-AR) est une initiative menée par les PMA et appartenant aux PMA qui cherche à élaborer une vision à long terme pour un avenir résilient face au changement climatique. LIFE-AR présente les engagements ambitieux que nous, les PMA, prenons ensemble pour veiller à ne pas faire de laissés-pour-compte.

Site Web : www ldc-climate.org

Twitter : @LDCchairUNFCCC



**POPULATIONS
RESILIENTES AU
CHANGEMENT
CLIMATIQUE**



**ECONOMIES
RESILIENTES AU
CHANGEMENT
CLIMATIQUE**



**TERRITOIRES
RESILIENTS AU
CHANGEMENT
CLIMATIQUE**